

In den kommenden Monaten erhält die europäische Presse drei Artikel über interessante dänische Topfpflanzen. Diese können Sie unter www.floradania.dk schon jetzt lesen.

Sag es mit Herzen

Der 14. Februar ist der "Tag der liebenden Herzen". In diesem Artikel lesen Sie die Geschichte vom Valentinstag und einer Reihe von Pflanzen mit herzförmigen Blättern, die wie geschaffen sind, um die Liebesgrüße dieses Tages zu übermitteln. Lesen Sie von der Ceropegie (*Ceropegia woodii*), dem Efeu (*Hedera helix*), dem Baumfreund (*Philodendron scandens*, dem Sukkulente *Dischidia ruscifolia*, dem Hemionitis-Farn (*Hemionitis arifolia*) und der Wachtblume (*Hoya kerrii*).

Ein gesünderes Leben mit Pflanzen

Man fühlt sich besser und entspannt sich besser, wenn sich im gleichen Raum auch Pflanzen befinden. Dies ist nur eines der Ergebnisse einer dänischen Untersuchung zur Bedeutung von Pflanzen für das Raumklima, über die Sie in diesem Artikel lesen können. Erfahren Sie Näheres über die Fähigkeit von Pflanzen, die Raumtemperatur abzusenken, und über die Bedeutung von Pflanzen für Allergiker.



Frühlings-Pflanzentrends bringen Pep in die Wohnung

Dieser Artikel bietet eine kurze Einführung, wie Pflanzen der Wohnung die kleinen, frechen Farbtupfer geben können, durch die sich der Frühjahrestrend Colour Drops auszeichnet. Er gibt Ideen zur Kombination von Pflanzen und Übertöpfen, wobei Gerbera, Kalanchoe, Ranunculus und Rosa als Beispiele für Pflanzen präsentiert werden, die der Wohnung Pep geben.



Neuer Katalog der dänischen Topfpflanzen
Präsentiert vom dänischen Topfpflanzenbau

Floradania Marketing ist Marketinggesellschaft der dänischen Pflanzenzuchtbranche und befindet sich im Besitz der Produktions- und Verkaufsunternehmen des dänischen Gartenbaus.

floradania.dk

Trend:
COLOURDROPS
SHOP & STYLE
ARTIKEL FÜR DIE PRESSE
ADDED VALUE
MINIPFLANZEN



Die letzten Trends waren beherrscht von Schwarz und Weiß sowie einer Vielzahl von dekorativen grauen Nuancen. Pünktlich zum Frühling stellt sich langsam wieder der Wunsch nach mehr Farbe ein, auch wenn Grau auch weiterhin die Grundlage der verschiedenen Trends für 2008 bleiben wird.

Die Frühjahrsfarben sind kleine, kräftige und markante Farbtupfer in einem grauen Universum. Gelb, lila, orange, rot, grün und pink – eine einzige, höchstens aber zwei Farben im gleichen Raum. Wir treffen sie als intelligent eingesetztes Stilmittel in einer minimalistischen und urbanen Einrichtung, die beinahe den Charakter eines persönlichen, modernen Museums hat. Alles ist arrangiert, so dass die Qualität jedes einzelnen Gegenstands hervorgehoben wird - bei den Möbelstücken der teuren Designsofas genauso wie bei der perfekten Form der knallroten Kunststofflampe.

Die Formen sind einfach und kubisch, und Beton ist beliebt – wobei der Ausdruck aber freundlich und einladend ist. Ein Hauch von Frühjahrsfarben feiert seinen Einzug in die Wohnung: In Form weicher Wohntextilien und Kissen zusammen mit ansprechenden Lampen und skulpturalen, blühenden Pflanzen, die auf einer Unterlage in gleicher Farbe, in Zement, Beton, Silber oder Stahl stehen.



Rosa

colourdrops



Was bedeutet Colour Drops für Sie als Pflanzenhandel?

- Blühende Pflanzen sind eine einfache und preiswerte Methode, um einen Raum mit einem *Colour Drop* zu versehen.
- Skulpturale Pflanzen sind Colour Drops, wenn sie alleine auf einer Unterlage im gleichen Farbton oder in Zement, Beton, Silber oder Stahl als neutralem Kontrast zu den farbigen Pflanzen stehen.
- Wählen Sie eine schnörkellose Unterlage in schlichten, kubischen Formen.
- Setzen Sie mehrere kleine Pflanzen zusammen, so dass eine auffällige Farbfläche entsteht. Wählen Sie eine Unterlage aus Kunststoff, Glas, Plexiglas, behandelter Glasfaser oder Corian in den gleichen Farben wie die Pflanze.



Ranunculus

Wo treffen Ihre Kunden auf den Trend Colour Drops?

- Dieser Trend hat seinen Ursprung in der Großstadt.
- Ein Trend für alle, die in den Neunzigern dem minimalistischen Stil anhängen.
- Möbelserien in Grau, Weiß und Schwarz, ergänzt mit einer oder mehreren kräftigen Farben.
- Wohnungseinrichtung und Mode sind bindend und werden zum Lebensstil – das Stichwort heißt Inszenierung.
- Die Frühlingsmode ist stilrein, aber mit farbenfrohen Schuhen, Taschen, Blusen und Halstüchern.
- Die Jugendlichen hören wieder New-Wave-Musik im Stil der Neunziger, z.B. den dänischen Musiker Trentemøller.
- Die älteren Jahrgänge bevorzugen weiche, stilreine und moderne Musik, wie sie zum Beispiel in den Konzerten des Holländers DJ Tiësto zum Ausdruck kommt.
- Der spanische Filmregisseur Pedro Almodovar verwendet farbenfrohe Effekte in einem ansonsten grauen Universum.



Kalanchoe

Primula malacoides

Primula obconica

Primula vulgaris



Shop & STYLE



Idee, Styling und Text: Anette Eckmann-Eckmann-Ative

Farben erleichtern das Verständnis, Farben verlocken und frischen auf - und regen nicht zuletzt die Phantasie an. Nun finden Farben wieder zurück in die Wohnungseinrichtung, und natürlich darf der Blumenhandel hier den Möbel- und Warenhäusern in nichts zurückstehen. Es geht darum, sich etwas zu trauen, mal etwas ganz Anderes zu machen. Natürlich ohne zu übertreiben, denn es soll immer noch minimalistisch und urban bleiben. Denken Sie an Kunstmuseen oder Designausstellungen - wo man häufig einfache, aber effektive Elemente wählt, um eine Botschaft zu unterstreichen. Fehlt es an Inspirationen, kann ich es Ihnen ans Herz legen, sich aufzuraffen und in die Welt hinaus zu reisen. Die Preise für Flugtickets sind inzwischen extrem günstig, und man braucht nicht im teuersten Hotel zu wohnen, wenn man ohnehin den ganzen Tag unterwegs ist - ausgerüstet mit einer Digitalkamera. Hier zeige ich die Ideen, die mir auf den Inspirationstouren im Herbst gekommen sind und die alle perfekt in den neuen Pflanzentrend Colour Drops passen.

Eine ganze farbige Wand im Laden sorgt für eine phantastische Wirkung. Messen Sie Ihre Wand ab, fertigen Sie einen Rahmen aus Holz an und bekleiden Sie diesen mit weißem Stoff. Montieren Sie Armaturen mit farbigen Neonröhren an der Wand und hängen Sie die Stoffwand davor. Oder beleuchten Sie eine weiß getünchte Wand mit farbigen Spotlampen. Bauen Sie eventuell einen Dimmer ein, so dass Sie das Licht je nach Wind und Wetter hoch- und herunterregeln können.



Alle reisen gerne, weshalb sich Reisebücher in frechen Farben für den Zusatzverkauf anbieten. Die Bücher eignen sich hervorragend als Schmuck im Laden und im Schaufenster und sorgen für Mehrverkauf. Die kleinen, handlichen, informativen und farbenfrohen Bücher über verschiedene Großstädte der Welt wurden vom Trendmagazin Wallpaper herausgegeben und werden von Phaidon vertrieben.
www.phaidon.com &
www.wallpaper.com

Ersetzen Sie die Leitungen an Ihren Lampen/Pendellampen mit farbigen Stoffleitungen. Diese Leitungen sind in unendlich vielen Farben erhältlich, und der Preis beträgt nur ca. € 3 pro Meter.
www.frinab.se



Verpackung ist ein wichtiges Element. Die Colour Drops-Pflanzen können ohne weiteres in ganz gewöhnliches weißes Papier eingewickelt werden. Verschließen Sie das Papier anschließend mit Textilklebeband in bunten Farben. Reißen Sie ein Stück Klebeband von der Rolle und kleben Sie es lässig auf die Verpackung. Textilklebeband kann auch für die Raumdekoration verwendet werden. Kleben Sie es auf Ihre Podien, Tragetaschen, Schaufenster oder auf den Boden. Eine tolle Wirkung, die nicht viel kostet.
www.stokvistapes.dk

Stoppeffekt. Ein großer, farbiger Pflanzkübel an der Haupttür sorgt für einen hervorragenden Stoppeffekt. Der Topf kann je nach Ladenstil immer umgemalt werden - das ganze Jahr. Dieses Bild wurde in Amsterdam geschossen - einer Stadt, in der die Geschäftsbesitzer wirklich den Wettbewerb der Fassade erkannt haben.



Begonia



Welcome - in New York fand ich diese herrliche, farbenfrohe Matte auf dem Bürgersteig vor einem Möbelgeschäft. Diese Matte zog mich in den Laden hinein. Kaufen Sie einen Teppichrest bei einem örtlichen Teppichhändler oder bestellen Sie eine Matte nach Ihrer eigenen Idee bei www.imexpo.com



Kunststoffkübel in bunten Farben eignen sich perfekt für den Straßenverkauf. Die Kübel lassen sich problemlos nach draußen tragen und sorgen für einen guten Stoppeffekt. Kübel von Walther & Co., Tel. +45 45806907 oder www.newgarden.dk



Cytisus



Ein frecher, lustiger Farbeffekt lässt sich erzielen, indem man Fassungen mit farbigen Glühlampen aufhängt. Hängen Sie eine Reihe von Fassungen über den Tresen oder ins Schaufenster. Eine andere Idee: Nehmen Sie ein Bündel von Fassungen - 10, 20 oder 30 Stück - und reffen Sie diese zu einem großen "Strauß" zusammen, der dann als großer Kronleuchter von der Deckenmitte herabhängt. Farbige Glühlampen erhalten Sie in Ihrem örtlichen Elektrohandel.

Gerbera



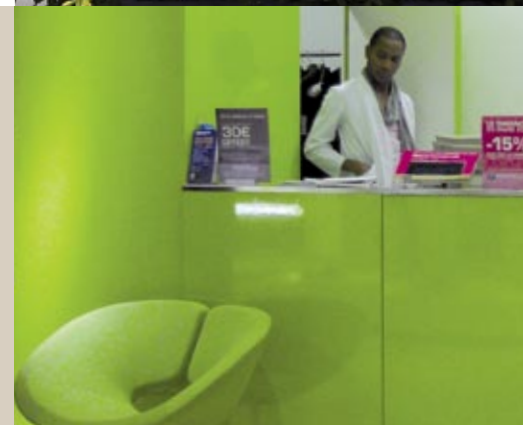
Verwenden Sie farbige Neonröhren in der Ladeneinrichtung. Somit sorgen Sie für eine phantastische Großstadtstimmung. Verwenden Sie diese in Schaufenstern oder im Rauminnen. Die Farbe wirkt sich auf die Pflanzentönung aus und hinterlässt einen ganz besonderen Effekt. Die Leuchtröhren können in Deckenarmaturen eingebaut oder im Fenster auf den Boden gelegt werden. Diese Idee wurde in Paris entdeckt. Farbige Neonröhren unter www.lyskilde.dk



Die Fassade ist der erste Eindruck, den der Kunde von einem Laden erhält. Daher ist es wichtig, dass diese immer dem Trend entspricht. Ein Farbeindruck wird schnell durch das Aufkleben von Transparentfolie auf die Eingangstür hergestellt. Dieser Blumenhandel - OK - mit der knallroten Tür wurde in Paris entdeckt. Folien in unzähligen Farben sind erhältlich bei www.vink.dk



Streichen Sie Ihren Tresen in einer frechen Farbe. Grün passt perfekt zu allen Pflanzen. Wenn Sie noch mutiger sind, kann manchmal eine schrille Farbe, wie z.B. pink, Wunder wirken. Der gezeigte Tresen wurde in einem Warenhaus in Paris entdeckt.



MAXI MÖGLICHKEITEN mit Mini-Pflanzen



Bjørn Aarhus



Nicolai Bergmann



Mini-Campanula in einem Strauß zusammen mit Schnittblumen verwendet.



Mini-Campanula in der Dekoration der Oase zusammen mit Schnittblumen verwendet.



Minipflanzen sind Verkaufsschlager im Pflanzenhandel. Verwendungsmöglichkeiten gibt es genug: Solo, als Gedeckdecoration auf dem Tisch, zu mehreren als Pflanzenarrangement und in Dekorationen.

Versuchen Sie einmal ein Experiment mit Minipflanzen, zusammen mit Schnittblumen in einem Blumenstrauß. Führen Sie einen Pflanzenstock durch einen Kunststoffopf, der sich zu einem Dekorationselement entwickelt, wenn er mit grünen Blättern verkleidet wird.

Lassen Sie sich durch die Bilder inspirieren, bei denen zwei dänische Blumenstylisten mit verschiedenen Möglichkeiten experimentiert haben. Links sehen Sie *Nicolai Bergmann*, der als Blumenkünstler inzwischen großen internationalen Erfolg hat und in Japan mehrere Läden führt. Rechts ist es *Bjørn Aarhus*, der seit vielen Jahren im In- und Ausland als große Inspirationsquelle für das moderne Pflanzenstyling gilt.



Mini-Primula im Nest: Geflochtene und mit gelben Eiern dekorierte Birkenzweige.



Chrysanthemum, Jasminum und Eier werden mit Zweigen der Korkulme zusammengehalten, welche die Form der Unterlage unterstreichen.



Kugelkorb aus Birke, gefüllt mit gelben Mini-Rosa und Birkenzweigen, die der Dekoration Bewegung und Zusammenhalt geben.



Farbige Stäbchen sorgen für eine Verbindung der Kalanchoe-Pflanzen in verschiedenen Farben.



Weißer Mini-Campanula und Rhipsalidopsis mit weißen Schnittblumen zusammengebunden.

Mini-Campanula auf einer Schale mit Hyacinthus dekoriert.



Calceolaria, zusammen mit Wachteileern "schwebend" auf Birkenzweigen und roten Stäbchen.



Mini-Campanula und Hyacinthus bei der Dekoration der Oase auf einem Teller verwendet.

Jetzt gehen Pflanzen als Produkterweiterungen auch in die Wellness-Bewegung ein. Rosen und Wohlgerüche gehören zusammen, und in einem neuen Konzept werden herrliche Badeseifen mit Rosen kombiniert – in Keramikübertöpfen verschiedener Größe und Form. Geeignet als Liebeserklärung, Gastgeschenk oder nur als gute Idee. www.rosanova.dk

Rosa



Kalanchoe

Gleich zum Mitnehmen. Jetzt kommt Queen® Kalanchoe RoseFlowers® in einem 6-Pack mit Henkel und Schutzfolie auf den Markt. www.queen.dk



Sedum

Pilea

Pflanzen in der Röhre und in einem Kasten gemischt – z.B. Pilea und Sedum. Dieses Konzept wurde mit einer Serie von außergewöhnlichen, ins Auge fallenden Etiketten mit einem wirklich humoristischen Touch versehen: Texte und Bilder spielen auf die Luft reinigenden Eigenschaften der Pflanzen an. www.timmermann.dk

Zamioculcas stammt aus dem tropischen Afrika. Zamioculcas Za-micro ist eine Neuheit aus Dänemark. Eine Miniausgabe in 6- und 9-cm-Töpfen. Buschige, dicht sitzende Blätter. Eine kleine Skulptur. Heller, leicht schattiger Standort. Darf zwischen den Wassergaben leicht austrocknen. Pflegeleicht. Passend zum aktuellen Trend www.olsenplant.dk



Zamioculcas

NEUHEITEN & ADDED VALUE



Campanula

Sie sahen nicht aus wie normale Asplenien. Die Blätter waren gewellt und kräftig. Wir schreiben das Jahr 1961, als ein japanischer Gärtner diese Pflanzen auf der Insel Yaku findet. Er nahm sie mit nach Hause, züchtete weiter und kultivierte. Vor sieben Jahren sah ein dänischer Gärtner diese Pflanze in einer japanischen Zeitung. Inzwischen wird Asplenium nidus 'Crispy Wave' auch in Dänemark kultiviert und nach ganz Europa geliefert. Nähere Informationen unter www.greengallery.dk

Rosen schmücken nicht nur – Rosen eignen sich auch für Kinder. Ein Symbol der Liebe, Herzenswärme, Freude und Phantasie. Ein neues 2008-Konzept serviert Minirosen: Als Produkterweiterung mit Kindern als Zielgruppe. Präsentiert werden diese in Kinderbrotboxen, in Gesellschaft mit Piraten, Prinzessen und anderen Phantasiefiguren. Folgen Sie dieser Entwicklung unter www.rosanova.dk

In H.C. Andersens Märchen wird Däumelinchen die Königin aller Blumen. Jetzt kommt Tommelises Klokkeblomst® (Däumelinchen-Glockenblume) auf den Markt, eine Campanula der Serie Fairytale Flowers®, die sich durch eine klare, intensive Farbe im Kontrast zum grünen Laub auszeichnet. www.pkm.dk



Asplenium



Rosa

Roses For Kids

DÄNISCHE TOPFPFLANZEN DER SAISON

Für das "schwarze Brett" herausnehmen und aufhängen!

Saison

Hochsaison



AESCHYNANTHUS HYBRIDEN

Das Sortiment ist breit, ändert sich aber mit den Jahreszeiten. Alle Sorten haben gemeinsam, dass sie an einem hellen bis schattigen, aber sonnenfreien Platz stehen sollten. Vorzugsweise Zimmertemperatur. Nur sparsam gießen und düngen.



ASPARAGUS DENSIFLORUS

An einen hellen Ort stellen, im Sommer aber nicht in die direkte Sonne. Verträgt niedrige Temperaturen bis zu 10-12° C. Sollte im Sommer regelmäßig gegossen werden, im Winter nur sparsam. In der Wachstumszeit regelmäßig düngen.



AUBRIETA HYBRIDEN

Ist eine der beliebtesten Steingartenpflanzen. Winterfeste Staude, die sehr früh im Jahr in Blüte steht. Gedeiht am besten im Licht oder Halbschatten. Nur sparsam düngen. Nach dem Auspflanzen anfangs regelmäßig gießen.



BEGONIA COCCINEA

Strauchbegonie mit dekorativem Laub. Zeitweise werden zwischen den eindrucksvollen Blättern kleine, rosafarbene Blüten ausgebildet. Sollte hell oder im Halbschatten stehen. Gleichmäßig feucht halten. In der Wachstumszeit regelmäßig gießen.



BELLIS PERENNIS

Wird in verschiedenen Farben produziert, von weiß über rosa bis dunkelrot. Gedeiht am besten an einem hellen, kühlen Standort. Eignet sich zum Beispiel mit Frühlingszwiebeln zum Bepflanzen von Kübeln. Sollte gleichmäßig feucht gehalten werden. Düngen ist nicht erforderlich.



BROWALLIA SPECIOSA

Gedeiht am besten an einem hellen Standort ohne direkte Sonne. Ist vor allem eine Zimmerpflanze, kann im Sommer an einem geschützten Ort aber auch auf der Terrasse oder dem Balkon stehen. Regelmäßig gießen. In der Wachstumszeit regelmäßig düngen. In mehreren blauen Farbönen und in weiß auf dem Markt.



BRYOPHYLLUM SCANDENS

Wird vertrieben unter dem Namen Kalahari® Survivor. Die Pflanze kommt mit wenig Pflege aus. Sie liebt Licht, verträgt aber auch Schatten. Sie verträgt kräftiges Austrocknen und niedrige Temperaturen bis zu 5° C. Nur sehr sparsam düngen.



CALCEOLARIA HYBRIDEN

Wird als Minipflanze sowie in 10-cm-Töpfen kultiviert. Das Farbspektrum besteht aus rot, gelb, orange sowie verschiedenen mehrfarbigen Typen. Die Pflanzen sollten bei Zimmertemperatur und hell stehen, aber nicht in der direkten Sonne. Regelmäßig gießen, darf nicht austrocknen.



CALLISIA REPENS

Ist dankbar für einen hellen Platz, aber nicht in direkter Sonne. Bevorzugt Zimmertemperatur, aber auch niedrigere Werte werden toleriert. In der Wachstumszeit regelmäßig gießen. Gleiches gilt für das Gießen in der Wachstumszeit, im Winter aber nur wenig Wasser verwenden.



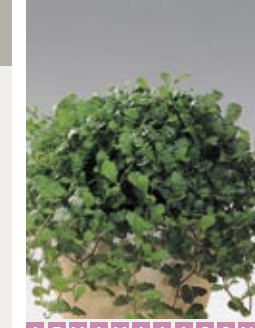
CAMPANULA

Es werden laufend neue und haltbarere Sorten entwickelt. An einen hellen Ort ohne warme Sommersonne stellen. Verwelkte Blüten laufend entfernen. Gleichmäßig feucht halten. In der Wachstumszeit in halber Konzentration düngen. Viele Sorten sind winterfest und können nach der Zimmerverwendung ausgepflanzt werden.



CHLOROPHYTUM COMOSUM

Zu dieser robusten Pflanzengattung gehören mehrere interessante Sorten. Sie gedeihen allgemein am besten, wenn ihr Standort im Schatten oder Halbschatten ist. Die Pflanze sollte gleichmäßig feucht gehalten werden. Im Sommer einmal monatlich düngen, im Winter nur alle zwei Monate.



COTULA DIOICA

Kann drinnen und draußen verwendet werden und gedeiht am besten an einem hellen Standort ohne direkte Sonne. Als Bodendecker geeignet, zum Beispiel in der Nähe von Steinen. Sollte in der Wachstumszeit regelmäßig gedüngt werden. Bevorzugt gleichmäßige Feuchtigkeit, verträgt aber auch Austrocknen.



CYTISUS MADERENSIS

Der beste Standort ist hell und kühl, zum Beispiel in einem Wintergarten. Verträgt niedrige Temperaturen bis zu 2° C. Wenn er draußen steht und keine Gefahr von Nachtfrost mehr besteht, kommt er oft im Spätsommer wieder zur Blüte. Nur wenig düngen, aber dauernd feucht halten. Verträgt kein Austrocknen.



DIONAEA MUSCIPULA

Exotische Pflanze mit dem populären Namen Venusfliegenfalle. Wenn die empfindlichen Haare an den Blattoberflächen berührt werden, klappt sie schnell in sich zusammen. Zimmerpflanze, die hell stehen sollte. Verträgt niedrige Temperaturen bis 5° C. Nicht düngen.



DRACAENA GODSEFFIANA

Dekorative Art, die nach einigen Jahren Pause wieder im Sortiment zu finden ist. Bei Zimmertemperatur oder darunter an einen hellen Ort stellen, aber nicht in die pralle Sonne. In der Wachstumszeit regelmäßig gießen. Gleichmäßig feucht halten, darf nicht austrocknen.



GARDENIA JASMINOIDES

Wird in verschiedenen Größen produziert. So hell wie möglich stellen, aber nicht in die direkte Sonne. In der Blütezeit regelmäßig mit weichem Wasser gießen. In der Wachstumszeit düngen. Im Sommer Zimmertemperatur, im Winter kühler.



GERBERA HYBRIDEN

Gedeiht am besten bei Zimmertemperatur an einem hellen Standort, aber nicht in direkter Sonne. Sparsam aber häufig gießen, verträgt kein vollständiges Austrocknen. Während der Blüte mäßig gießen. Geeignet für Wintergärten und in den Sommermonaten unter geschützten Bedingungen im Freiland.



HEDERA HELIX

Es werden ca. 50 Sorten produziert. Klein, groß, aufrecht wachsend, hängend, aufgebunden – es gibt eine Hedera für jede Gelegenheit. Die Pflanzen sind dankbar für einen hellen Standort ohne direkte Sonne. Sie sollten leicht feucht gehalten werden. In der Wachstumszeit regelmäßig gießen.



HIBISCUS ROSA-SINENSIS

Wird in verschiedenen Farben, Größen und Formen produziert. Bevorzugt einen günstigen, hellen Standort, verträgt auch direkte Sonne. In der Wachstumszeit regelmäßig gießen und düngen. Kann an geschützten Stellen ab Juni und bis zum ersten Nachtfrost draußen stehen.



HYDRANGEA MACROPHYLLA

Wird in vielen verschiedenen Größen und Formen produziert. Möchte gerne hell stehen, verträgt auch direkte Sonne. Regelmäßig gießen, darf nicht ganz austrocknen. Nur in der Wachstumszeit düngen. An einem kühlen Standort verlängert sich die Haltbarkeit der Blüten.



JACOBINIA PAUCIFLORA

Hält sich am längsten an einem hellen, kühlen Standort, wobei eine Temperatur von 6-10° C ausreicht. Regelmäßig gießen und gießen, da kein Austrocknen vertragen wird. Kann im Sommer an einem beschützten Ort im Freien stehen, aber auch hier muss sie regelmäßig gegossen und gedüngt werden.



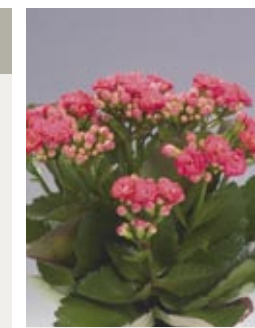
JASMINUM MESNYI

Sollte so hell wie möglich stehen. Wenn die Pflanze in der Nacht im Kühlen steht, verlängert sich die Haltbarkeit. Verträgt kein Austrocknen, benötigt während der Blüte aber auch keinen Dünger. Kann nach einer längeren Kühlperiode mit etwas Glück wieder zur Blüte gebracht werden. Verträgt allerdings keinen Frost.



JASMINUM POLYANTHUM

Wird in verschiedenen Farben, Größen und Typen produziert. Während der Blütezeit so hell wie möglich stellen. Hält sich am längsten an einem kühlen Standort. Regelmäßig gießen und düngen, da die Pflanze nicht austrocknen darf. Kann in der frostfreien Jahreszeit im Freien stehen.



KALANCHOE BLOSSFELDIANA

Zeichnet sich durch dekorative Blüten in vielen Farben, Formen und Größen aus. Es gibt viele Anwendungsmöglichkeiten. Sollte im Halbschatten oder Hellen stehen, verträgt aber auch direkte Sonne. Bevorzugt zwischen den Wassergaben leichtes Austrocknen. Düngen ist nicht erforderlich.



LEWISIA COTYLEDON

Erhältlich in vielen Farben. Die Pflanze sollte möglichst hell stehen, bevorzugt in der prallen Sonne. Eignet sich auch hervorragend zum Auspflanzen. Kann an einem geschützten Standort überwintert werden. Nur sparsam gießen und düngen. Verträgt leichtes Austrocknen.



MYRTUS COMMUNIS

Hell stellen, auch in die direkte Sonne. Regelmäßig gießen, verträgt kein Austrocknen. Nur in der Wachstumszeit regelmäßig düngen. Im Sommerhalbjahr drinnen und draußen verwendbar. Sollte hell und kühl, aber frostfrei überwintert werden. Kann nach Wunsch beschnitten bzw. auf Form gestutzt werden.



PHLEBODIUM AUREUM

Interessanter, blaugrüner Farn mit breiten, leicht gekräuselten Wedeln. Gedeiht am besten an einem hellen Standort ohne direkte Sonne. Regelmäßig gießen, darf zwischen den Wassergaben aber auch leicht austrocknen. In der Wachstumszeit regelmäßig düngen.



PRIMULA MALACOIDES

Ist in vier bis fünf verschiedenen Farbönen erhältlich. Sollte hell und bei Zimmertemperatur stehen, aber nicht in der direkten Sonne. Auch ein kühlerer, aber frostsicherer Standort wird toleriert. Regelmäßig gießen und düngen, darf nicht austrocknen. Die Pflanze sollte als "Strauß mit Wurzeln" betrachtet werden.



PRIMULA OBCONICA

Ist in einem breiten Farbspektrum erhältlich. Bevorzugt einen Standort im Hellen oder Halbschatten. Gedeiht bei Zimmertemperatur und noch besser an einem kühleren Standort. Gut geeignet zum Auspflanzen im Sommerhalbjahr. Nur sparsam düngen. Mäßig gießen. Darf während der Blütezeit nicht austrocknen.



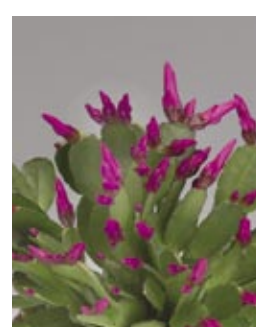
PRIMULA VULGARIS

An hellen, aber vor der prallen Sonne geschützten Platz stellen. Hält sich am längsten an einem kühlen Standort. Sollte gleichmäßig feucht gehalten werden. Am besten in die Unterschale gießen. Trockenheit und Wasserstau beeinträchtigen die Blüte. Ist dankbar für gelegentliches Düngen. Kann nach der Blüte ausgepflanzt werden.



RANUNCULUS HYBRIDEN

Wird in einem breiten Farbspektrum produziert. Gedeiht am besten an einem hellen Standort bei Zimmertemperatur – oder noch besser etwas darunter. Sollte regelmäßig gedüngt werden. Regelmäßig gießen, verträgt kein Austrocknen. Kann in der frostfreien Jahreszeit ausgepflanzt werden.



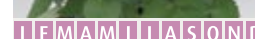
RHIPSIDOPSIS HYBRIDEN

Durch Produktentwicklung entstehen laufend neue, interessante Sorten. An einen hellen Standort bei Zimmertemperatur und ohne direkte Sonne stellen, im Winter gerne kühler. Gleichmäßig feucht halten, im Zeitraum zwischen November und Januar nur sparsam gießen, darf aber nicht vollständig austrocknen. In der Sommerzeit regelmäßig düngen.



ROSA HYBRIDEN

Es kommen laufend neue Sorten in interessanten, aktuellen Farben auf den Markt. Kleinblütig, großblütig, mit Duft oder ohne. Gedeiht am besten an einem hellen Standort. Regelmäßig gießen und düngen. Verträgt kein Austrocknen.



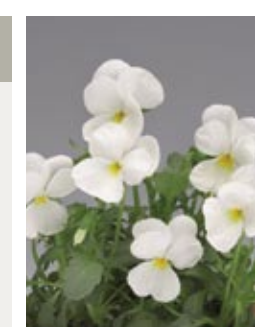
SENECIO CRUENTUS

An hellen Platz stellen, aber nicht direkt über einer Heizung oder in starkem Sonnenlicht. Hält sich am längsten an einem kühlen Standort (mind. 10° C). Die Pflanze gleichmäßig feucht halten, da sie empfindlich gegen Austrocknen und Wasserstau ist. Düngen ist nicht erforderlich. Sollte als "Strauß mit Wurzeln" betrachtet werden.



SPATHIPHYLLUM WALLISII

Es besteht die Wahl zwischen mehreren Sorten mit verschiedenen Blüten- und Blattgrößen, die in 6-13 cm Töpfen produziert werden. Gedeihen am besten bei Zimmertemperatur im Halbschatten. Direkte Sonne vermeiden. Gleichmäßig feucht halten. Bevorzugt hohe Luftfeuchtigkeit.



VIOLA CORNUTA

Pflanzen mit sehr langer Blütezeit. Eignen sich zum Auspflanzen an einen hellen Standort, aber nicht in die volle Sonne. Winterfeste Staude, die nach der Blüte zurückgeschnitten werden kann. Sparsam düngen. Regelmäßig gießen, darf nicht ganz austrocknen.

